

Linbladet



Medlemsblad för Västra Hälsinglands Forskarförening

Årgång 29

Nr 1

Pris 30 kr

2026



Trevlig sommar

Linbladet

Medlemsblad för Västra Hälsinglands
Forskarförening, bildad 16 april 1997.
För att främja släkt- och bygdeforskning
Föreningen är medlem i Sveriges
SläktForskarförbund.

Hemsida: vh-forskarforening.se
Mail: info@vh-forskarforening.se
Följ oss på Facebook

Styrelsen

Ordförande
Gunilla Persson
Snäre Rappabacken 1
827 92 Ljusdal, 070-642 12 09
gunilla.pers@hotmail.com

Vice ordförande
Torgny Henriksson
Annbacksvägen 12 F
827 60 Färila, 070-604 90 50
torgny.henriksson@gmail.com

Sekreterare
Marianne Gunnarsson
Hotellgatan 32 B
827 32 Ljusdal, 070-258 95 14
marianne@gunnarssontransport.se

Kassör
Elisabeth Åslund
Lilla Vintergatan 27
827 31 Ljusdal, 076-113 00 82
elisabeth.aslund901@gmail.com

Ordförande har ordet

Det har nu gått tre månader sen jag valdes till ordförande och det känns bra, jag har ju Elsie att fråga. Jag har ju varit sekreterare i många år så vet jag mycket om styrelsearbetet och jag har blivit väl mottagen. Jag har släkt- och bygdeforskat i drygt 30 år och haft studiecirkel och skrivit byaböcker och det är en otrolig utveckling från arkivens papperskopior till microfiche och vidare till datorprogram och internet och nu har vi AI på gång.

Jag ser fram mot ett ökat samarbete med Ljusdalsbygdens muséum. Ett projekt som vi nyligen deltagit i heter "På vår gata" där vi hjälpt till att identifiera personer och miljöer på bilder i muséets samlingar.

Nu ser jag fram mot sommaren med förhoppningsvis sol och lite odling och kanske besök på en vall eller någon gammelgård.

Glad sommar
Gunilla Persson

Medlemsavgift är 170 kr per år
Familjemedlem 50 kr
Vill du bli Medlem? Betala till föreningens
Pg 44 707 84 – 2
Postadress: c/o Elisabeth Åslund,
Lilla Vintergatan 27, 827 31 Ljusdal

OBS! Skriv ditt namn på inbetalningen

Nya medlemmar välkomnas:
Rune Edqvist, Stefan Olmårs, Ernst Andersson

Styrelseledamöter

Elsie Norberg
Holänna Bjuråkersvägen 202
827 93 Ljusdal, 070-355 82 11
n.elsie@telia.com

Elisabeth Arbinger
Bryggargatan 1 B
827 32 Ljusdal, 070-667 74 61
elisabeth_arbinger@hotmail.com

Birgitta Esbjörnsson
Hotellgatan 16 B
827 32 Ljusdal, 070-555 21 45
birgitta@esbjornsson.se

Artiklarna i denna publikation får med angivande av Källa, kopieras eller på annat sätt återges. Redaktionen förbehåller sig rätten att redigera insatt material. Författaren ansvarar för innehåll i signerade artiklar

Drömmens skepp...

Det var en stark drivkraft - drömmen om Amerika. Över en miljon svenskar emigrerade mellan 1840 och 1930. Människor ville komma bort från fattigdom, hårt arbete och klassamhället – för att söka lyckan ”over there”. Lockade av gratis mark, arbetsmöjligheter, frihet och ett nytt liv. En plats där vem som helst skulle kunna arbeta sig upp och förverkliga sina drömmar och göra sig en förmögenhet. Verkligheten blev för många en helt annan.

Snabbresor till Amerika
på 6 dagar med Canadian Pacific Railways
våren 1906 färdigbyggda 2 **Empress**-palats-
ångare, 14.500 registertons, 8 däck,
18.000 hästkrafter, 20 knop, **Världens**
största och snabbaste till Canada
och för resa denna korta väg äfven till För-
enta Staterna. Tillskrif C. J. EDENHOLM,
Postgatan 43, Göteborg.
(S. T. A. 021853) 379 2475

AMERIKAN-linjen.
Snabbaste reror. Bästa bekvämligheter!
Genomgående förbindelser.
Stockholm—New-York ca 9 1/2 dygn.
6 nya **Atlant**er ångare.
DOMINION-linjen.
Snabbaste resor till Kanada.
OBS! Omkr. 60 kr. nedsatt pris till
västra och nordvästra Staterna.
Vidare meddelar
Generalagenten E. F. Larsson,
4 Skeppsbron, Stockholm.
Allm. Tel. 2052. Rikstel. 4485.
Telegramadress: Bröderna Larsson.
OBS! Enda generalagent för Sydafrika.
(S. T. A. 17*251) 2747 418

Många av de första som reste gjorde det av religiösa skäl. Efter en tid lockade även guldruschen. En stor del av svenskarna hamnade i delstaten Minnesota som öppnats för nybyggande efter att siouxindianerna fördrivits. Att Minnesota blev en svenskbygd hade dels att göra med tillgången på odlingsjord, men säkert spelade också klimatet och landskapet en viss roll. Här kände man sig hemma i miljön.

Från början fick man först åka till England. Från Göteborg gick färden till Hull på Englands östkust, och därifrån med tåg till Liverpool. Där väntade de stora atlantångarna från bolag som Vita Stjärnlinjen och Cunardlinjen. Från 1915 kunde man resa direkt från Sverige till Amerika. Då var restiden ungefär en dryg vecka, beroende på väder.

Efter 1862 kunde var och en som lyckats etablera en gård på obruten mark inom ett visst antal år få marken gratis, upp till 160 acres (omkring 70 hektar).

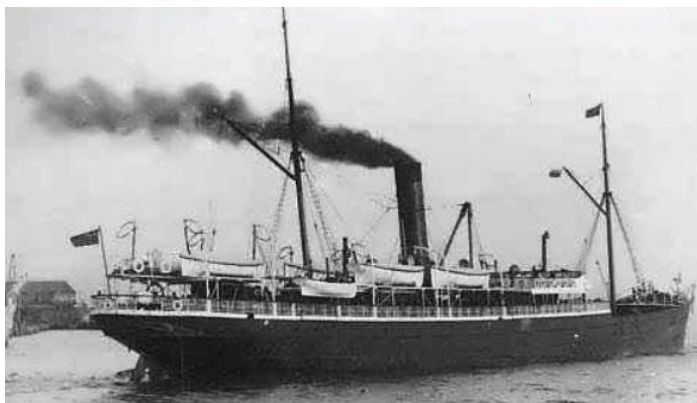
Det var en stark lockelse för en bondson i Sverige utan arvsrätt till någon gård. Men det var inte bara jordbruket som drog. Arbetskraft behövdes också i byggnadsindustrin, i skogsbruket, i gruvnäringen och i andra branscher där svenskarna hade erfarenhet och kunskaper.

När det var usla tider i Sverige ökade utvandringen starkt. Den första stora utvandringsvågen inträffade under missväxtåren 1867–68, Sverige sista svältperiod.

En annan viktig förklaring till emigrationen var att den nya tekniken gjorde det mycket enklare och billigare att resa. De stora ångfartygen togs i drift från slutet av 1800-talet. Plötsligt tog det inte två månader utan tio dagar att ta sig över Atlanten. Rederierna annonserade flitigt i lokaltidningarna.

I början var det mest torpare och småbrukare som hade råd att köpa en biljett efter att de sålt sina jordlotter. Efterhand när konkurrensen ökade mellan rederierna och biljettpriserna sjönk, hade även andra råd att resa iväg såsom drängar och pigor.

TILL AMERIKA
bör man resa med **Dominion-Linjen**,
hvars nya dubbelpropeller-expressångare **Ca-**
nada, **Dominion**, **New-Eng-**
land m. fl. allmänt lofordas för de **yppe-**
liga anordningarne, isynnerhet i
3:dje kl., såsom små hytter, promenaddäck,
badrum & matsal med piano. Välj
 därföre denna linje och Ni skall erhålla både
snabb, billig o. angenäm resa. Illustr.
handböcker, tar- och prislister gratis hos **Aug.**
E. Reis, 49 Postgatan, Göteborg. **G. E.**
Winge, 2 Bredgränd, Stockholm.
Nord. A.-B. 8625 1644



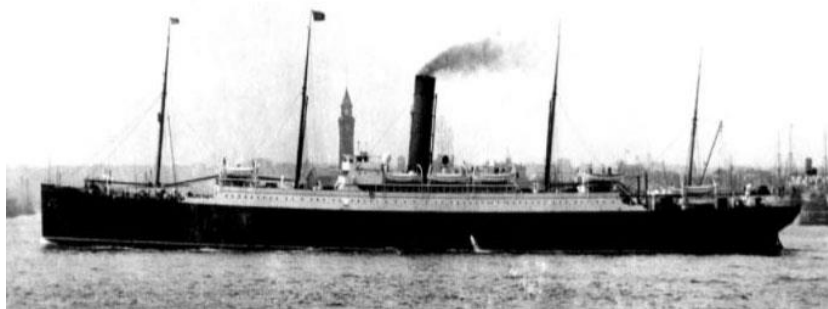
Många av oss har släktingar som reste. Tar man ett DNA-test via Ancestry så får man ofta matcher från släktingar som man nu kanske inte ens vet om att de finns. Det är inte alltid som kontakten upprätthölls med dem där borta – när den äldre generationen dog bort.

Min farfar Johan Aron med hustru och ett barn reste fredag 22 maj 1903

från Göteborg till Hull med ångfartyget Romeo. Det byggdes 1881 och hade plats för 836 passagerare, 38 i första klass, 18 i andra klass och 780 i tredje klass. Under första världskriget gick Romeo i passagerartrafik, men sänktes i mars 1918 av den tyska ubåten U-102 under en resa till Liverpool. Kaptenen och 29 besättningsmän följde Romeo i djupet.

Johan Aron och Brita samt lilla Kerste reste vidare torsdag 28 maj 1903 med skeppet Carpathia till New York. Skeppet var nybyggt och hade nyligen gjort sin jungfruresa till Boston.

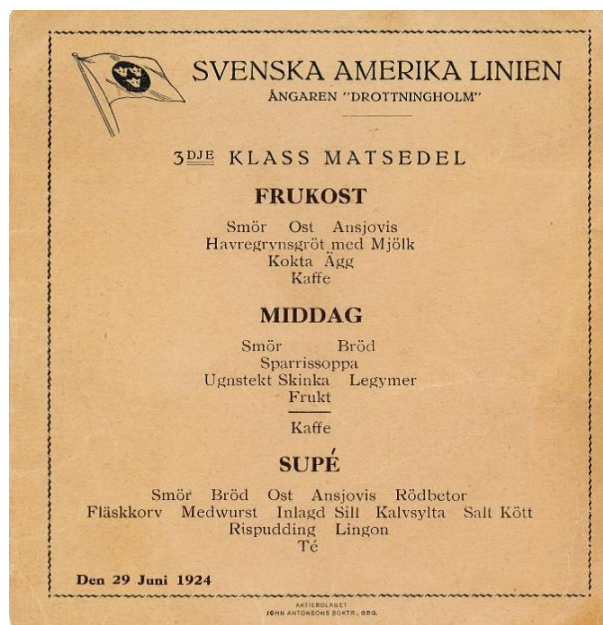
Den 14 april 1912 navigerade Carpathia fram till Titanics olycksplats, bara två timmar efter att det fartyget gått till botten. Carpathia med besättning lyckades rädda 706 överlevande från fartygets livbåtar. Under första världskriget den 17 juli 1918 gick hon till botten efter att ha träffats av tyska torpeder utanför Irlands södra kust.



Efter att ha återvänt till Sverige igen så reste Johan Aron åter till Amerika. Onsdag 7 oktober 1925 steg han och sonen Johan på fartyget S/S Drottningholm i Göteborg. Johan Aron förblev en enkel jordbruksarbetare medan Johan studerade och fick senare ett bra jobb inom IBM. Det skulle komma att dröja nästan 30 år innan de åter trampade svensk mark.



Interiörbild och matsedel på fartyget från ungefär den tiden.



Marianne Gunnarsson. Bilder från bland annat Digitalt Museum och klipp från KB.

Genomförda aktiviteter våren 2026

- Jan 15 Sven Söderberg berättade om två Hasselabor. En intressant föreläsning om de svenskar som emigrerat till Amerika och gick ut i första världskriget.
- Jan 17 Vi startade projektet Ljusdalsminnen där vi ska samla minnen från deltagarna från 1940-talet och framåt. Vi startade med 10 st men några har tillkommit samt att några inbjudits speciellt.
- Feb 16 Årsmötet ca 20 personer kom. Efter mötet berättade Birgitta Esbjörnsson om sin släkting fotografen Kila-Jonas och visade några av hans fotografier.
- Mars 11 Medlemsmöte på Ljusdalsbygdens museum. Vi blev inbjudna av Caroline Lindegårdh som ska berättade om projektet "På vår gata", där hon är projektledare. Det går främst ut på att identifiera personer och platser från Rehnströms alla foton. Elever från skolan scannar in bilderna. Projektet avslutas 13 juni
- April 25 Helena Backlund Erkstam berättade om Märtha Örnflycht, en adelsdam i Kårböle som hon skrivit en roman om. Tyvärr kom inte fler än 8 st. Det var roligt och intressant att lyssna på Helena och boken är väl värd att läsas
- Maj 13 Besök på antikvariatet i Färila. Torbjörn Brandt visade runt och berättade. Bra deltagande då 11 pers kom.

Planerade aktiviteter hösten 2026

- Aug 17 Ljusdalsminnen fortsättning
- Aug Bommars gammelgård i Letsbo
- Sept Kamratcirkel om AI
Gunnar Bergman – författare och bygdeforskare
- Okt Gamla bilder och filmer
- Nov kontinuerligt arbete inför 30-års-jubileet

Vi fortsätter med ett utdrag ur Gustav Ångmans bok med samlade minnen ur hans arbetsliv.

År 1910 kom jag till Gräningsvallen i Ramsjö. Där bodde då min mor och min styvfar, som gick under namnet Fyra-Olle. Han gav mig uppdraget att med häst köra kolforor mellan Gräningsvallen och Ramsjö station, där utlastning skedde.

Vintern var kall och kölden tvingade mig ofta att springa bredvid kolstigen, men allt gick väl och jag hörde aldrig några klagomål över mina insatser. Den ensidiga forkörningen följdes på våren av milvedskörning åt kolaren Pettersson från Hybo, och dennes son Karl.

När våren kom fick jag genom min styvfars försorg arbete med risbränning och plantsättning åt Bergviks bolag. Jag grävde som de andra mina gropar för fröna och var oftast mycket trött efter de krävande arbetsdagarna. Några pengar fick jag inte när arbetet var avslutat, men jag fick skor och nya kläder av styvfar.

Senare på sommaren städslades jag som dräng hos kolaren Karl Olsson på arrendestället Kittelsberg, i gränstrakterna mellan Ytterhogdal och Haverö. Där ute i ödemarken bodde han med sin hushållerska. Jag har senare många gånger undrat över, hur någon kunde ge sig till att bryta mark på en så gudsförgäten plats.

Karl Olsson övergav kolaryrket när han arrenderade Kittelsberg av Svartviksbolaget. Förmodligen trodde han att jorden skulle ge honom bättre bärning, men tegarna var magra och frosten kom tidigt.

När slåttertiden kom anlidade han en dagsverkare som hjälpreda. Det blev senare min uppgift att köra in höet, köra hem ved och hugga upp den och gräva upp potatisen. Sysselsättning saknades aldrig.

Det lilla hushållet levde av vad som producerades på gården, men socker, salt, kaffe och diverse andra förnödenheter beställde Karl Olssons hushållerska från Märviken. Det föll på min lott att bära varorna därifrån och den milslånga vägen till Kittelsberg.

Under hösten tvingades Karl Olsson tillbaka till kolarskogen. Arrendestället gav inte den avkastning han hade hoppats på. Han kom hem till julen och vi började genast packa, ty han hade sagt upp arrendet och den nye arrendatorn skulle träda till vid nyår. Vi lastade två kolskrindor med bohag och hö och en dag var tiden för uppbrottet inne. Karavanen satte sig i rörelse med hästarna dragande kolskrindorna i täten och korna som eftertrupp.

Gräningsvallen var destinationsorten, men dit fanns ingen möjlighet att hinna första dagen. Vägen var oplogad och färden blev tröttsam för både människor och djur. Vi övernattade i Stensån och fortsatte därifrån följande dag. När vi nådde Norrmarka orkade hästarna inte längre dra. Vi tvingades lasta av det mesta ur kolstigarna för att ta oss till Gräningsvallen. Där tog vi in hos Fyra-Pelle för natten. Dagen därpå flyttade Karl Olsson och hans hushållerska in i en obebodd vallstuga. Det skulle bli deras bostad för vintern.

Det blev sluträkning för mig. Vi hade tidigare inte gjort upp om någon lön, men Karl Olsson fastställde den nu till åtta kronor i månaden. Han hade under året köpt några klädesplagg till mig och de räknades nu av. Kvar blev 30 kronor som ersättning för gångna årets arbete.

Kläderna var åter slitna och behövde förnyas, men det hade jag inte råd med.

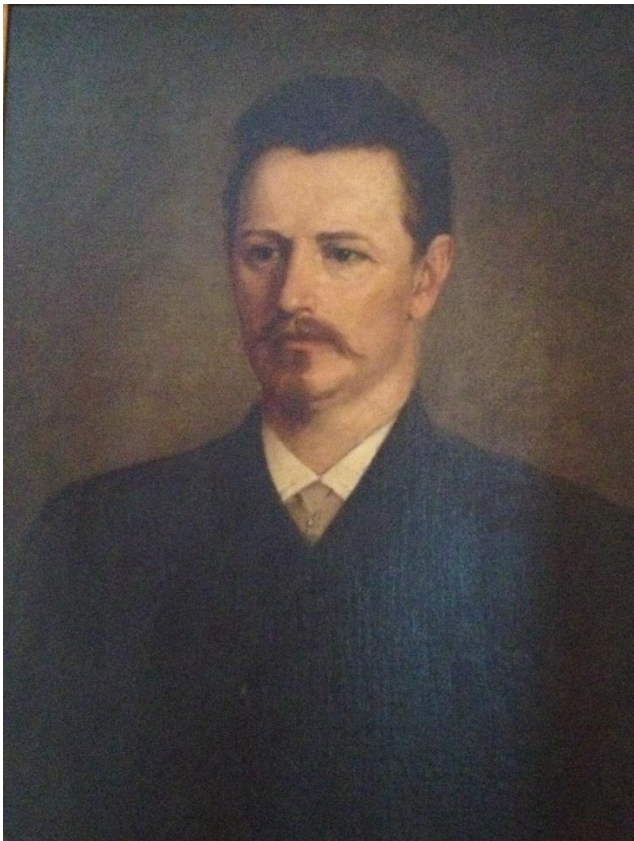
Tiderna var hårda för en 14-åring, som ville försöka stå på egna ben.

Per Eric (Andersson) Färlander

För några år sedan fick jag ett mail från USA det var en förfrågan från en ättling till Per Eric som undrade om jag kunde hjälpa vederbörande med uppgifter om honom. Jag lovade att försöka och hittade nedanstående. Porträttet fick jag med mailet.

Per Eric föddes i Storbyn, Färila 3 Juli 1851 som femte barn till bonden Anders Jonsson och hans hustru Kerstin Ersdotter. År 1856 flyttade familjen till Stocksbo.

12 September 1864 flyttade Per Eric till Hudiksvall för att bli målarlärning hos målarmästare Johan Albin Johansson där han stannade i 7 år. Det var också där han ändrade sitt namn till Färlander.



Från Hudiksvall flyttade Per Eric troligen till Gävle, I utflytningsboken I Hudiksvall står att han flyttar till Färila så antagligen ändrade han sig. År 1876 flyttade han till Söderhamn och enligt inflytningsboken kommer han då från Gävle, troligen fick han sitt mästarbrev 1879.

Då nedanstående annons fanns I Nya Helsingen 18790814

411

SMICKARE.

Undertecknad får härmed tillkännagifva att jag öppnat verkstad uti herrar Carlson & Hedvalls gård, och får jag hos ärade och blifvande kunder rekommendera mig till utförande af alla sorters arbeten, såsom målning af; rum, möbler, skyltar, åkdon samt allt hvad till yrket hörer; och utlofvas godt och välgjort arbete och skall det alltid blifva mitt sträfvannde att skyndsamt utföra de arbeten som blifva mig anförtrödda.

P. E. Färlander,
Målare.

441

Han gifte sig 7 juli 1878 med Karolina Sofia Johansson född i Döderhult 30 augusti 1851. Karolina hade flyttat runt en del och varit svår att följa. Vid tidpunkten för deras bröllop bodde hon hos en bror i Bollnäs

De fick 3 barn

Eric Gustaf 9 September 1879

Eric Verner 15 July 1880

Eric Wilhelm 6 April 1882

Familjen flyttade till Finland 31 juli 1882. Troligen följde Per Erics mor Kerstin Ersdotter med eller var på besök, eftersom hon dog i Helsingfors 6 maj 1889.

I Finland grundade Per Eric tapetfirman Sandudds Tapeter som fortfarande finns kvar. Idag har de sitt huvudkontor i Tammerfors.

Per Eric var också byggmästare och byggde flera hus, där arkitekten var Axel Högberg. Ett av husen kallas Residence 21 och är Finlands äldsta stenhus.



Kanske var han en rastlös själ eller så sökte han utmaningar men 1892 flyttade han till Amerika och året efter flyttade också resten av familjen.

Elsie Norberg

Tio små änglar i Kramsta

På Järvsö gamla kyrkogård finns en gravsten med åtta namn. Ett tragiskt minnesmärke över åtta syskon från Kramsta.

F. Landstingsmannen Olof Olsons i Kramsta familjegrav

Olof 1882-1884, Henrik 1885-1885, Olof 1885-1887, Anna 1888-1888, Margret 1890-1892, Oskar 1894-1895, Olof 1898-1899, Per 1901-1902



Olof Olofsson f. 1857, var hemmansägare på Kramsta 4 "Per-Jons" i Järvsö och var själv född på gården. Olof gifte sig med Kerstin Henriksdotter f. 1857, en bondedotter från Tå 4.



Bondgården Per-Jons i slutet av 1800-talet.



O. OLSSON.

Hemmansägaren Olof Olsson Kramsta fylde den 28 nov. 50 år Ordf. i kommunalstämman, landstingsman, nämndeman, led. af länets hushållningssällskap och förvaltningsutskott, led af direktionen för spetälskehemmet i Järvsö, kontrollör vid Helsinglands Ensk. Banks kontor därstädes m. m.

Olof hade många viktiga uppdrag i socknen som nämndeman, landstingsman och som kommunalstämmans ordförare. Familjen hade det gott ställt.

Olof och Kerstin fick tio barn tillsammans mellan 1882-1901, varav två tvillingpar. Två av barnen var dödfödda och deras namn finns inte med på gravvården. Av de övriga barnen blev inget äldre än 2 år. Dödsorsakerna var infektionssjukdomar som mässling, kikhosta, lunginflammation och scharlakansfeber.

Ett par månader innan Olof avled av hjärtförslamning 1911 skrev det barnlösa paret ett testamente. I testamentet framgår att den av makarna som överlevde den andre fritt och oinskränkt skulle få förfoga över boets fasta och lösa egendom. Efter bågges död skulle en gåvofond på 5000 kronor öppnas, kallad Olof Olofssons Epidemisjukhusfond. Den årliga räntan skulle användas till betalning av vård av fattiga barn.

Vid bouppteckningen efter Olofs död värderades boets behållning till 141.770 kronor, omkring 5 miljoner i dagens penningvärde.

År 1922 gjorde änkan Kerstin ett tillägg till testamentet då epidemisjukstugan i Järvsö övertogs av Landstinget och vården där var kostnadsfri. Fonden på 5000 kronor skulle ändra namn till Olof Olssons sjukvårdsfond och förvaltas av Järvsö kommunalnämnd. Fondens årliga ränta skulle användas till sjukvårdsändamål inom kommunen, företrädesvis vård av sjuka, fattiga barn.

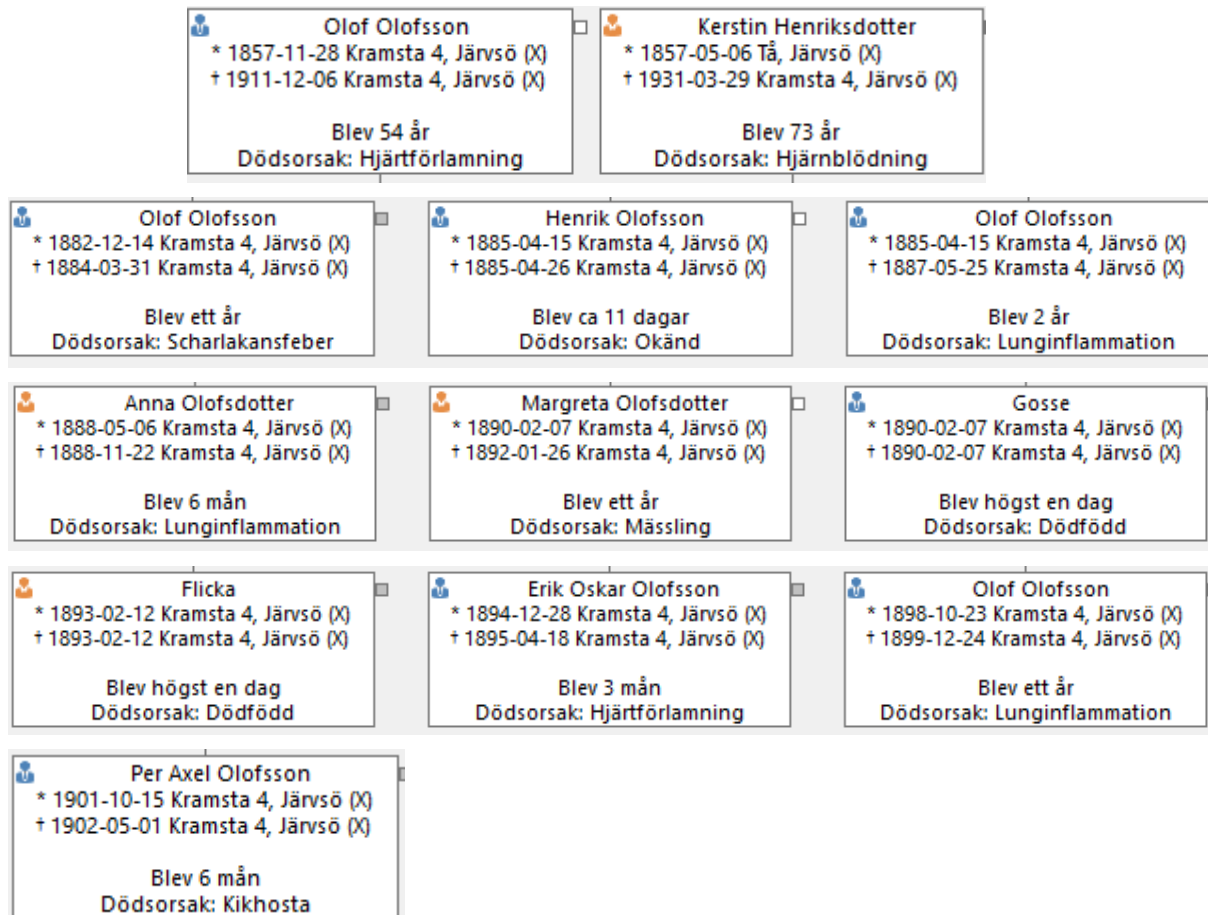


Kerstin donerade på sin 70-årsdag 1000 kr till insättning av katedralglas i gavelfönstren som omger koret i Järvsö kyrka. Året därpå donerade hon ytterligare 2000 kr.

Dessa katedralglas, plant hamrade färgade ornamentsglas, finns kvar än idag.

Kerstin levde fram till 1931 då hon avled av en hjärnblödning.

Vid bouppteckningen efter Kerstins död värderades boets behållning till 143.787 kronor.



Maria Mering

Lär känna våra finnmarker 2026

Turer och samlingar i juni och juli. *På turerna åker vi med egna bilar och med egen matsäck! Samåkning i möjligaste mån från samlingspunkterna.*

Tur 1: Samling vid Fågelsjö vägskäl torsdag 25 juni kl. 17.

Skalhålet, finnmarkens Grand Canyon. Jan Hedman guidar.

Obs! Turen ställs in vid ogynnsam väderlek. Ring för besked!

Kontakt: Jan Hedman 070-343 66 73, Eva Jernqvist 070-53 43 026.

Tur 2: Samling vid Tempo i Los torsdag 2 juli kl. 17.

Svensbo - litet industricentrum på Voxnaskogen. Inge Jonsson m fl. visar och berättar. Kontakt: Eva Jernqvist 070-53 43 026.

Los bibliotek onsdag 8 juli kl. 14. Övåntade släktskap -

Martin Englund presenterar ett forskningsprojekt vid Södertörns Högskola.

Fika. Ett samarbete med Los bibliotek. *Biblioteket är öppet för boklån etc.*

Tur 3: Samling vid Tempo i Los torsdag 9 juli kl. 17, anslut ca 17.20

vid Mysingsborg. Tovåsen - gårdar på Färlaskogen. Flera lokala berättare.

Kontakt: Eva Jernqvist 070-53 43 026.

Loosveckan - Los bibliotek tisdag 14 juli

Kl. 17-19: Öppet Hus och fika på Los bibliotek Bekanta dig med finnmarkssamlingen! *Biblioteket är tyvärr inte öppet för boklån etc.*

Kl. 19 visar vi Svedjenävor - en film om kvinnorna som tände gnistan till de svenska hunger-upproren 1917. 80 minuter, paus efter ca 40 min. *Fri entré.*

Tur 4: Loosveckan - samling vid Ljungby (korsningen väg 310 - väg

296) torsdag 16 juli kl. 17. Ljungby och Eliassons, gårdar i Kyrkbyn

Kontakt: Ingrid Fredlund 073-067 19 16, Eva Jernqvist 070-53 43 026.

Tur 5: Samling vid Bygdegården i Fågelsjö torsdag 23 juli kl. 17.

Byvandring i Fågelsjö. Tema: När byn var som störst. Flera lokala

berättare. Kontakt: Eva Jernqvist 070-53 43 026.

Tur 6: Samling vid rondellen i Hamra torsdag 30 juli kl. 17.

Botolf och hans värld – levnadsöden i Hamra. Zinita Ritzén m fl. berättar.

Kontakt: Zinita Ritzén 070-306 82 53.

**Anslut gärna där det passar!
Reservation för eventuella ändringar!
Varmt välkomna!
*Finnmarkens historiegrupp***



ÅRSMÖTESPROTOKOLL 2024 VÄSTRA HÄLSINGLANDS FORSKARFÖRENING

Tid: Måndag 16 februari 2026 kl 19.00

Plats: ABF, Röda kvarn, N Järnvägsgatan 17, Ljusdal

Närvarande: Bertil Asplund, Elsie Norberg, Gunilla Persson, Elisabeth Arbing, Elisabeth Åslund, Elisabeth Jonsson, Marianne Gunnarsson, Ann-Marie Bergström Gunsth, Bengt Larsson, Christina Hägg Larsson, Kaisa Strandberg, Rune Edqvist, Maj Johansson, Torgny Henriksson, Britta Frosth, Ann-Christine Wredling, Maria Mering, Birgitta Esbjörnsson, Birgitta Eriksson

Organisationsnummer: 887000-7245

- §1 Elsie Norberg förklarade mötet öppnat.
- §2 Till ordförande att leda årsmötets förhandlingar valdes Bertil Asplund.
- §3 Till sekreterare för årsmötet valdes Gunilla Persson.
- §4 Till justerare tillika rösträknare och att jämte ordföranden justera protokollet valdes Kaisa Strandberg och Maj Johansson.
- §5 Mötet förklarades behörigt utlyst.
- §6 Dagordningen genomlästes och godkändes.
- §7 Elsie Norberg föredrog 2025 års verksamhetsberättelse, som godkändes. Styrelsen har haft 10 protokollförda sammanträden. 8 programpunkter har genomförts. Antalet betalande medlemmar är 74.
- §8 Elisabeth Åslund, kassör, föredrog den ekonomiska berättelsen, vilken godkändes.
- §9 Revisorernas berättelse lästes upp av Britta Frosth.
- §10 Styrelsen beviljades ansvarsfrihet.
- §11 Styrelsen föreslog oförändrad medlemsavgift för 2027, vilken är 170 kr samt 50 kr för familjemedlem, vilket godkändes.
- §12 Elsie Norberg redogjorde för verksamhetsplanen 2026, vilken godkändes. I januari kom Sven Söderberg och berättade om två Hasselabors äventyr i Amerika. Förutom detta årsmöte, med föredrag av Birgitta Esbjörnsson, finns några programpunkter inplanerade för våren, bl a kurs i AI, föreläsning om en adelsdam i Kårböle av Helena Backlund Erkstam och besök på hälsingegården Bommars. Dessutom har det startats en studiecirkel "Ljusdalsminnen". Styrelsen fortsätter planeringen och ytterligare förslag framkom vid dagens möte, bl a att besöka Torbjörn Brandt på Hälsinglands antikvariat i Färila och Ericssons bokhandel.

Elisabeth Åslund läste upp budget för 2026, vilken godkändes.
- §13 Inga motioner eller förslag har inkommit.
- §14 Till styrelsens ordförande på 1 år valdes Gunilla Persson.

- §15 Birgitta Eriksson läste upp valberedningens förslag till styrelse, vilket godkändes.
Maria Mering och Elisabeth Jonsson avgår från styrelsen.
Till styrelsemedlemmar för 2 år: nyval Birgitta Esbjörnsson och Torgny Henriksson och omval Elisabeth Arbinger.
Kvarstår 1 år gör Marianne Gunnarsson och Elisabeth Åslund. Fyllnadsval 1 år Elsie Norberg.
- §16 Till revisorer på 1 år valdes Britta Frost och Ann-Christine Wredling.
Till revisorssuppleant på 1 år valdes Magnus Engberg.
- §17 I valberedningen kvarstår Birgitta Eriksson. Ann-Marie Bergström Gunsth avgår. Två vakanser.
- §18 Övriga frågor: Föreslås kurs i föreningsteknik, vilken röstades ner.
- §19 Birgitta Esbjörnsson höll ett intressant föredrag om sin mormors bror Jonas Andersson "Kila-Jonas" från Storhaga som lämnade efter sig cirka 9000 glasplåtar från början av 1900-talet med lokala motiv som nu ska digitaliseras. Mötet avslutades med kaffe och gott fikabröd då vi passade på att tacka Elsie Norberg som avgår som ordförande.

Bertil Asplund, Ordförande

Gunilla Persson Sekreterare

Maj Johansson, justering

Kaisa Strandberg, justering



VÄSTRA HÄLSINGLANDS FORSKARFÖRENING

c/o Elisabeth Åslund
Lilla Vintergatan 27, 827 31 Ljusdal

Vi samarbetar med

